



# Easy Sun io



**CZ** **Montážní příručka**  
(v. A)



## ČESKY

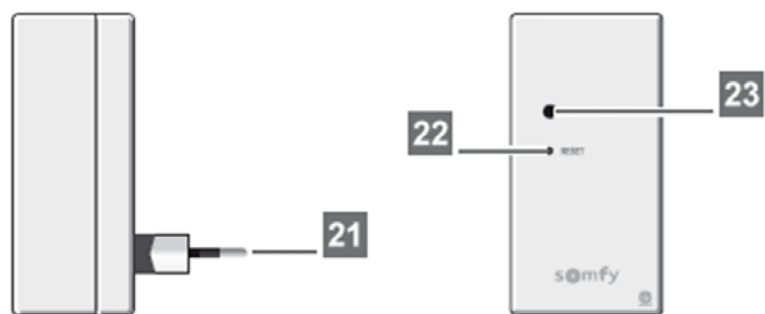
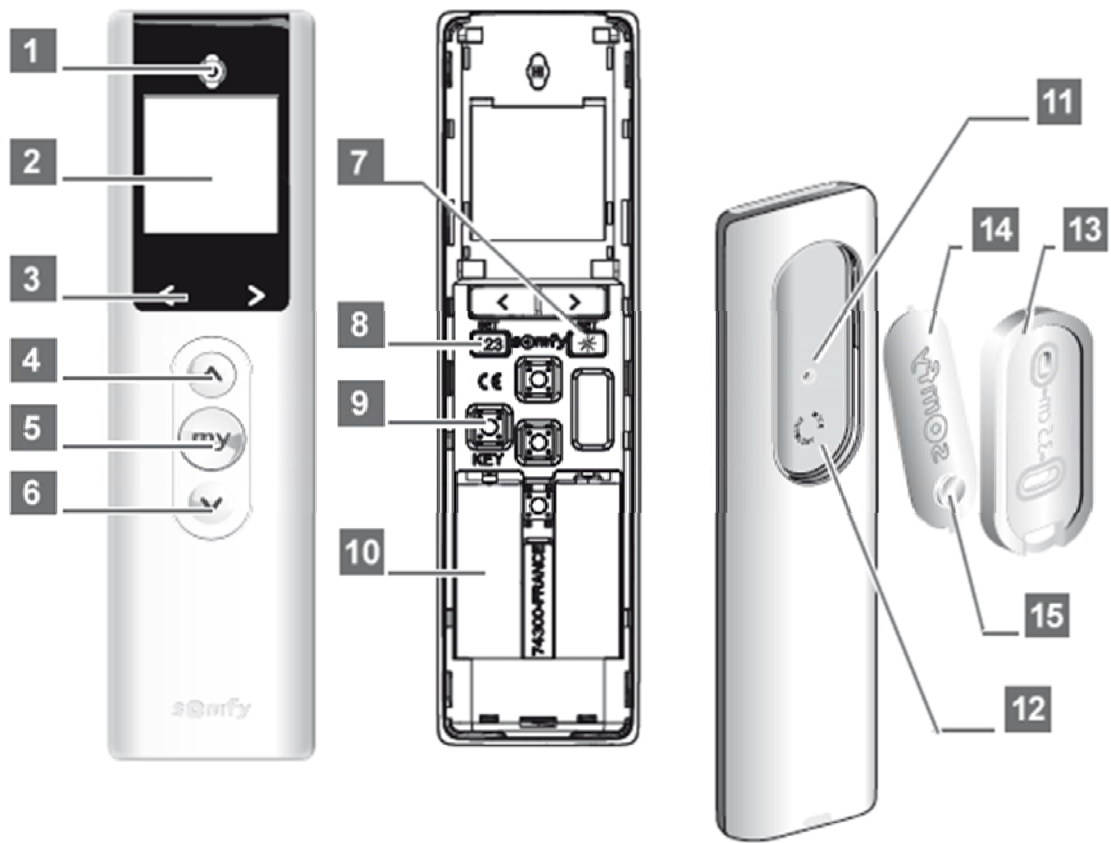
Společnost Somfy tímto prohlašuje, že výrobek odpovídá všem zásadním požadavkům a jiným relevantním ustanovením směrnice 1999/5/CE. Prohlášení o shodě je k dispozici na [www.somfy.com/ce](http://www.somfy.com/ce). Platné v EU, CH a NO. Smlouva se nevztahuje na obrazové materiály.



Varování!



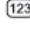



Poznámka



## EASY SUN IO PODROBNĚ

### Popis dálkového ovladače

- 1 Oranžová/Zelená signálka
- 2 Obrazovka
- 3 Tlačítka pro procházení ◀ a ▶
- 4 Tlačítko nahoru ▲ (vytáhnout, zapnout, otevřít, nepolohovat a zvýšit osvětlení nebo topení)
- 5 Tlačítko  (zastavení, přechod do mezipolohy)
- 6 Tlačítko dolů ▼ (vysunutí, vypnutí, zavření, Polohování a snížení míry osvětlení nebo vytápění)
- 7 Tlačítko nastavení citlivosti 
- 8 Tlačítko nastavení skupin 
- 9 Tlačítko klíče  : identifikační klíč systému\*
- 10 Kryt baterií
- 11 Tlačítko programování (PROG)\*
- 12 Kryt konzoly
- 13 Uchycení na stěnu
- 14 Kryt uchycení na stěnu
- 15 Magnetická podložka

## Somfy po celém světě

Argentina:  
Somfy Argentina  
Tel: +55 11 (0) 4737-3700

Australia:  
Somfy PTY LTD  
Tel: +61 (2) 8845 7200

Austria:  
Somfy GesmbH  
Tel: +43 (0) 662 / 62 53 08 - 0

Belgium:  
Somfy Belux  
Tel: +32 (0) 2 712 07 70

Brasil:  
Somfy Brasil Ltda  
Tel: +55 11 3695 3585

Canada:  
Somfy ULC  
Tel: +1 (0) 905 564 6446

China:  
Somfy China Co. Ltd  
Tel: +8621 (0) 6280 9660

Croatia :  
Somfy Predstavništvo  
Tel: +385 (0) 51 502 640

Cyprus :  
Somfy Middle East  
Tel: +357(0) 25 34 55 40

Czech Republic:  
Somfy, spol. s.r.o.  
Tel: (+420) 296 372 486-7

Denmark:  
Somfy Nordic Danmark  
Tel: +45 65 32 57 93

Export:  
Somfy Export  
Tel: + 33 (0)4 50 96 70 76  
Tel: + 33 (0)4 50 96 75 53

Finland:  
Somfy Nordic AB Finland  
Tel: +358 (0)9 57 130 230  
Fax: +358 (0)9 57 130 231

France :  
Somfy France  
Tel. : +33 (0) 820 374 374

Germany:  
Somfy GmbH  
Tel: +49 (0) 7472 930 0

Greece:  
SOMFY HELLAS S.A.  
Tel: +30 210 6146768

Hong Kong:  
Somfy Co. Ltd  
Tel: +852 (0) 2523 6339

Hungary :  
Somfy Kft  
Tel: +36 1814 5120

India:  
Somfy India PVT Ltd  
Tel: +(91) 11 4165 9176

Indonesia:  
Somfy Jakarta  
Tel: +(62) 21 719 3620

Iran:  
Somfy Iran  
Tel: +98-217-7951036

Italy:  
Somfy Italia s.r.l  
Tel: +39-024847181

Japan:  
SOMFY KK  
Tel: +81 (0)45 481 6800

Jordan:  
Somfy Jordan  
Tel: +962-6-5821615

Kingdom of Saudi Arabia:  
Somfy Saoudi  
Riyadh :  
Tel: +966 1 47 23 020  
Tel: +966 1 47 23 203  
Jeddah :  
Tel: +966 2 69 83 353

Kuwait:  
Somfy Kuwait  
Tel: +965 4348906

Lebanon:  
Somfy Lebanon  
Tel: +961 (0) 1 391 224

Malaisia:  
Somfy Malaisia  
Tel:+60 (0) 3 228 74743

Mexico:  
Somfy Mexico SA de CV  
Tel: 52 (55) 4777 7770

Morocco:  
Somfy Maroc  
Tel: +212-22443500

Netherlands:  
Somfy BV  
Tel: +31 (0) 23 55 44 900

Norway:  
Somfy Nordic Norge  
Tel: +47 41 57 66 39

Poland:  
Somfy SP Z.O.O.  
Tel: +48 (22) 50 95 300

Portugal:  
Somfy Portugal  
Tel. +351 229 396 840

Romania:  
Somfy SRL  
Tel: +40 - (0)368 - 444 081

Russia:  
Somfy LLC.  
Tel: +7 495 781 47 72

Serbia:  
SOMFY Predstavništvo  
Tel: 00381 (0)25 841 510

Singapore:  
Somfy PTE Ltd  
Tel: +65 (0) 6383 3855

Slovak republic:  
Somfy, spol. s r.o.  
Tel: +421 337 718 638  
Tel: +421 905 455 259

South Korea:  
Somfy JOO  
Tel: +82 (0) 2594 4331

Spain:  
Somfy Espana SA  
Tel: +34 (0) 934 800 900

Sweden:  
Somfy Nordic AB  
Tel: +46 (0)40 16 59 00

Switzerland: Somfy A.G. -  
Tel: +41 (0) 44 838 40 30

Syria: Somfy Syria  
Tel: +963-9-55580700

Taiwan:  
Somfy Development and  
Taiwan Branch  
Tel: +886 (0) 2 8509 8934

Thailand:  
Bangkok Regional Office  
Tel: +66 (0) 2714 3170

Tunisia:  
Somfy Tunisia  
Tel: +216-98303603

Turkey:  
Somfy TurkeyMah.,  
Tel: +90 (0) 216 651 30 15

United Arab Emirates:  
Somfy Gulf Jebel Ali Free Zone  
Tel: +971 (0) 4 88 32 808

United Kingdom:  
Somfy Limited  
Tel: +44 (0) 113 391 3030

United States:  
Somfy Systems  
Tel: +1 (0) 609 395 1300



## OBSAH

|   |           |   |           |
|---|-----------|---|-----------|
| <b>A. Easy Sun io</b>                               | <b>2</b>  | <b>B. Sunis WireFree™io a Sensor Box io</b>   | <b>12</b> |
| <b>1. Úvod</b>                                      | <b>2</b>  | <b>1. Úvod</b>                                | <b>12</b> |
| 1.1 Co je io-homecontrol®?                          | 2         | <b>2. Bezpečnost</b>                          | <b>12</b> |
| 1.2 Ovládání množství dopadajícího slunečního svitu | 2         | <b>Zvláštní bezpečnostní doporučení</b>       | <b>12</b> |
| 1.3 Funkce zpětné vazby                             | 2         | <b>3. Provoz</b>                              | <b>12</b> |
| <b>2. Bezpečnost</b>                                | <b>3</b>  | <b>4. Výměna baterií v Sunis WireFree™ io</b> | <b>13</b> |
| 2.1 Bezpečnost a odpovědnost                        | 3         | <b>5. Technické údaje</b>                     | <b>13</b> |
| 2.2 Zvláštní bezpečnostní pokyny                    | 3         | 5.1 Sunis WireFree™ io, technické údaje       | 13        |
| <b>3. Obsah</b>                                     | <b>3</b>  | 5.2 Sensor Box io, technické údaje            | 13        |
| <b>4. Provoz</b>                                    | <b>3</b>  |   |           |
| 4.1 Provoz v manuálním režimu                       | 3         |   |           |
| 4.2 Provoz v automatickém režimu                    | 5         |   |           |
| 4.3 Zpětná vazba                                    | 6         |   |           |
| <b>5. Nastavení</b>                                 | <b>7</b>  |   |           |
| 5.1 Mezipoloha („my“)                               | 7         |   |           |
| 5.2 Editace skupin                                  | 7         |   |           |
| 5.3 Úprava citlivosti senzoru slunečního svitu      | 8         |   |           |
| <b>6. Instalace</b>                                 | <b>8</b>  |   |           |
| 6.1 Doporučení                                      | 8         |   |           |
| 6.2 Připevnění uchycení na stěnu                    | 9         |   |           |
| <b>7. Tipy a doporučení</b>                         | <b>9</b>  |   |           |
| 7.1 Otázky týkající se Easy Sun io?                 |           |   |           |
| 7.2 Výměna baterií                                  | 11        |   |           |
| <b>8. Technické údaje</b>                           | <b>11</b> |   |           |

## A. EASY SUN IO

### 1. ÚVOD

Easy Sun io je dálkový ovladač, který uživateli umožňuje řídit množství slunečního světla dopadajícího na průčelí s pomocí senzoru slunečního světla a poskytuje informace týkající se senzorů. Lze jej použít k ovládní až 15 zařízení pomocí bezdrátového ovládní io-homecontrol®, například markýzy, rolety, světla, střešní okna, atd. Sensor Box io a související senzory lze ovládat pouze s pomocí Easy Sun io.

#### 1.1 Co je io-homecontrol®?

Sunea io využívá io-homecontrol®, nový universální a bezpečný bezdrátový komunikační protokol sdílený předními světovými společnostmi v oblasti vybavení pro domácnost. Io-homecontrol® umožňuje komunikaci veškerých zařízení pro Vaše pohodlí a bezpečnost a jejich ovládní z jednoho společného ovládacího zařízení.

Flexibilita a perfektní kompatibilita systému io-homecontrol® Vám poskytne podporu s vývojem Vašich potřeb.

Se systémem io-homecontrol® můžete například začít s automatizací vašich rolet a předních dveří, pak teprve přidat vnější markýzy, bránu, garážová vrata nebo zahradní osvětlení.

Přesto, že jsou zařízení připojena v různých dobách, je veškeré vybavení kompatibilní se stávající instalací díky použití technologie io-homecontrol®, která zaručuje interoperabilitu.

Pro více informací prosím navštivte internetové stránky [www.io-homecontrol.com](http://www.io-homecontrol.com)



io-homecontrol® poskytuje pokročilou a bezpečnou technologii dálkového ovládní, která je snadná na instalaci. Výrobky označené io-homecontrol® spolu komunikují pro zvýšení pohodlí, bezpečnost a úspory energie.

[www.io-homecontrol.com](http://www.io-homecontrol.com)

#### 1.2 Ovládní množství dopadajícího slunečního svitu

Easy Sun io nabízí novou možnost v oblasti automatizované domácnosti zvýšením komfortu pomocí automatického ovládní intenzity slunečního svitu použitím slunečního senzoru. V létě pomáhá udržet dům v chladu a příjemně pobyť na terase.

Easy Sun io rovněž nabízí možnost snadnou změnu citlivost slunečního senzoru dálkovým ovládním dle Vašich potřeb a ročního období.

Easy Sun io může být rovněž použito k ovládní intenzity slunečního světla vytvořením skupin zařízení pro určitou zónu. Při vydání povelu se všechna zařízení v jedné skupině společně vysunou, zasunou nebo přesunou do mezipolohy. Skupina se může skládat z jednoho nebo více zařízení.

#### 1.3 Funkce zpětné vazby

Vždy máte informace o dění v domě.

Easy Sun io signalizuje jakýkoliv právě prováděný pohyb a vyšle zpět potvrzení o správném dokončení činnosti.

Poskytuje Vám přímé informace o pohybu zařízení automatizace reagující na množství slunečního svitu nebo povětrnostní podmínky, např. v případě, kdy se markýza na terase vytahuje v závislosti na slunečním svitu nebo v případě, kdy se markýza kvůli povětrnostním podmínkám roztáhnout nemůže.

Tato funkce umožňuje zkontrolovat, zda je určité zařízení v zavřené poloze bez nutnosti osobně celý dům kontrolovat!



## 2. BEZPEČNOST

### 2.1 Bezpečnost a odpovědnost

Před použitím tohoto výrobku si prosím pečlivě přečtěte pokyny.

Tento výrobek společnosti Somfy musí být instalován autorizovaným technikem z oblasti motorizace a automatizace, pro kterého je tato příručka určena.

Jakékoliv použití mimo rozsah určený společností SOMFY je zakázané. V případě, kdy není použít v souladu s těmito pokyny, se společnost Somfy zříká jakékoliv odpovědnosti a záruka společnosti Somfy se stává neplatnou.

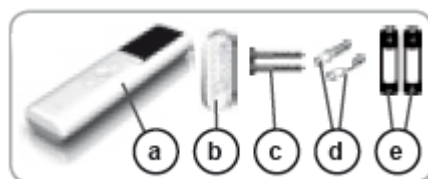
### 2.2 Zvláštní bezpečnostní pokyny

Pro zamezení způsobení poškození Easy Sun io:

- 1) Nevystavujte ovladač nárazům!
- 2) Neupustte jej!
- 3) Nikdy neponořujte ovladač do kapalin.
- 4) K čištění ovladače nepoužívejte abrazivních čistících prostředků.

## 3. OBSAH

|                      |   |
|----------------------|---|
| a) Easy Sun io       | 1 |
| b) Uchycení na stěnu | 1 |
| c) Šrouby            | 2 |
| d) Zástrčky          | 2 |
| e) Baterie           | 2 |



## 4. PROVOZ

Easy Sun io může být použito k ovládání až 5 skupin zařízení v režimu manuálního ovládání, včetně jedné skupiny (páté), kterou je možné ovládat i v automatickém režimu.

První 4 skupiny jsou očíslovány 1 až 4. 5tá skupina, známá jako skupina „Sun“, je označena symbolem „O“.

Během zprovoznění Easy Sun io technikem jsou motory a přijímače, související s dálkovým ovládáním, automaticky přiřazeny do skupin 1 až 4. Například: skupina 1 pro všechny markýzy, skupina 2 pro všechny rolety, skupina 3 pro všechna světla, atd.

Všechna zařízení sloužící k řízení množství slunečního svitu (markýzy na terase, vertikální žaluzie, rolety nebo roletové žaluzie s natáčecími lištami) jsou rovněž umístěny do skupiny Sun. To umožňuje jejich ovládání v automatickém režimu dle informací zaslaných senzorem slunečního svitu.

Skupiny vybrané tímto způsobem mohou být uživatelem upraveny: viz oddíl „Editace skupin“.

### 4.1 Provoz v manuálním režimu

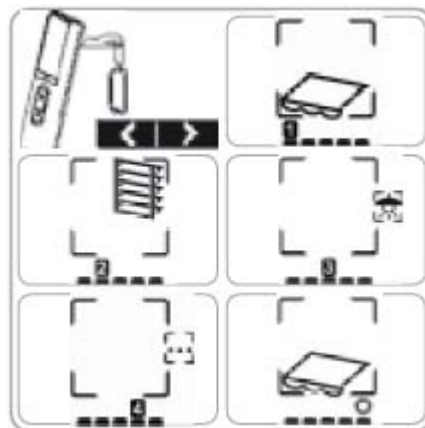
**Při vyndání Easy Sun io z magnetického držáku přejde Easy Sun io do režimu manuálního ovládání.**

Tento režim umožňuje:

- Udělení samostatného povelu skupině souvisejících zařízení (například: vysunutí rolet nahoru, vysunutí markýzy, rozsvícení světel, upravení natočení lišt na roletových žaluziích, atd.)
- Funkce Sun může být deaktivována: zařízení spojená se skupinou Sun nadále nereagují na signály ze senzoru slunečního svitu (bez ohledu na změny množství slunečního svitu).
- Je možný přístup do menu nastavení, včetně úpravy citlivosti slunečního senzoru.

#### 4.1.1 Výběr skupiny

- Uchopte Easy Sun io do ruky (odejměte jej z magnetického držáku). Nyní je v režimu manuálního ovládání.
- Vyberte skupinu pomocí tlačítek ◀ nebo ▶:
  - Máte možnost vybrat z 5 skupin (4 manuálně ovládané skupiny a 1 automaticky ovládaná skupina).
- Zobrazte skupinu, která má být ovládána.



#### 4.1.2 Ovládání skupin

Všechny aplikace, které tvoří vybranou skupinu jsou ovládány současně.

##### Mezipoloha (my)

V závislosti na typu motoru nebo přijímače lze krom koncových poloh i také nastavit mezipolohu (my). Například:

Pro rolety v ložnici může mezipoloha představovat polohu s otevřenými žaluziemi.

U rolety v obývacím pokoji může mezipoloha představovat polohu, kdy žaluzie zastíňují určité místo v místnosti (televizi, rostlinu, koberec, atd.).

U markýzy na terase umožňuje mezipoloha zastínění místnosti.

Viz provozní příručka motoru nebo přijímače pro kontrolu možnosti této funkce.

Pro nastavení skupiny zařízení do mezipolohy (my):

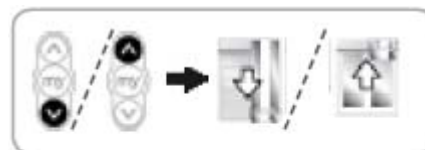
- Vyberte skupinu, kterou chcete ovládat (viz oddíl „Výběr skupiny“).
- Stiskněte krátce tlačítko **my** během nečinnosti zařízení: ta se přesunou do svých mezipoloh.

Pro naprogramování, změnu nebo smazání mezipolohy, viz oddíl „Nastavení“.

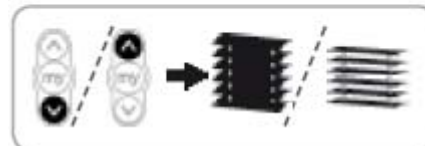
##### Tlačítka nahoru/dolů

- Vyberte skupinu, která má být ovládána (viz oddíl „Výběr skupiny“).
- Krátkým stisknutím tlačítek ▲ nebo ▼ aktivuje zařízení vybrané skupiny v závislosti na typu motoru nebo přijímače:

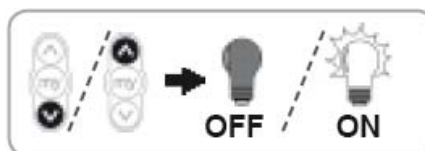
- Rolety, markýzy, vertikální žaluzie, horizontální žaluzie se přestaví do spodní nebo horní koncové polohy.



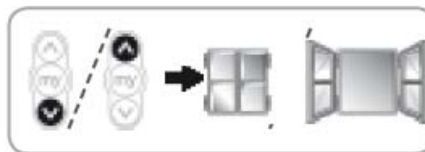
- Je upravena poloha lišt u horizontálních žaluzií nebo u rolet s lištami.



- Osvětlení a topná tělesa jsou zapnuta nebo vypnuta

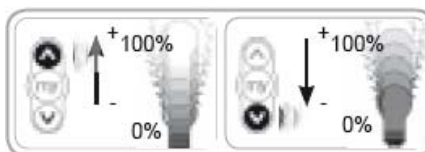


- Okna se naplno otevřou nebo zavřou



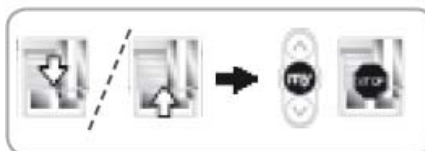
Stisknutím a přidržením nebo se deaktivují zařízení vybrané skupiny v závislosti na typu motoru nebo přijímače:

- Rolety, markýzy, vertikální žaluzie, horizontální žaluzie se přesunou do jedné nebo druhé koncové polohy.
- Horizontální žaluzie a rolety se stavitelnými lištami se přesunou do spodní nebo horní koncové polohy. Změní se míra osvětlení nebo intenzita vytápění (pouze v případě, že přijímač touto funkcí disponuje).
- Okna se zcela otevřou nebo zavřou.



#### Funkce STOP

- Zařízení ve skupině se aktivují.
- Vyberte skupinu, která má být ovládána (viz oddíl „Výběr skupiny“).
- Stiskněte :
  - Zařízení ve vybrané skupině se automaticky zastaví.



#### 4.2 Provoz v automatickém režimu

Je-li Easy Sun io uchyten v magnetickém držáku, pak se nachází v automatickém režimu.

Tento režim je použit k aktivaci funkce Sun pro zařízení ve skupině „Sun“.

Ujistěte se, že je senzor slunečního svitu spárován s Easy Sun io, aby mohly být zařízení ve skupině „Sun“ ovládány v automatickém režimu.

##### 4.2.1 Aktivace/Deaktivace funkce Sun

- Funkce Sun je aktivována hned po přechodu Easy Sun io do automatického režimu, tj. je uchyten ve svém magnetickém držáku.
- Funkce Sun může být deaktivována jedním ze dvou způsobů:
- Vyjmutím z magnetického uchycení přejde Easy Sun io do manuálního režimu ovládání.



- Bez vyjmutí Easy Sun io z držáku, stiskněte nebo : obrazovka zobrazí symbol .

Pro opětné obnovení funkce Sun: stiskněte opět nebo : obrazovka zobrazí symbol nebo .

##### 4.2.2 Popis automatického režimu

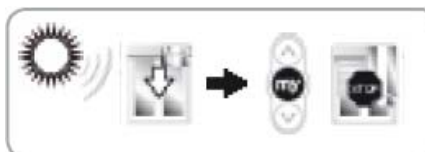
Aby bylo možné ovládat související zařízení pomocí Sunis WireFree™, musí se Easy Sun io nacházet v automatickém režimu (viz oddíl „Použití Sunis WireFree™ io a Sensor Box io“).

Při aktivní funkci Sun:

- Zařízení připojená ke skupině „Sun“ automaticky reagují na míru dopadajícího světla.

Když jsou zařízení aktivována funkcí Sun, stisknutím se tato aktivace zastaví bez deaktivace automatického režimu.

Doporučuje použití dodatečného zařízení pro ochranu markýz před prudkým větrem (např. senzoru větru).





Je-li ke stejným zařízením připojen Eolis WireFree™ a dosahuje-li vítr rychlosti přesahující limit nastavený na Eolis WireFree™ io, pak z důvodu bezpečnosti připojená zařízení nereagují na povely vydávané senzorem slunečního svitu.

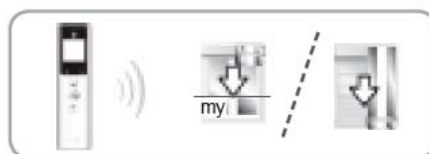
#### Senzor vystaven slunečnímu svitu

Přibližně každých 5 minut sbírá Easy Sun io informace poslané Sunis WireFree™ io v Sensor Box io. Pokud míra slunečního svitu překračuje nastavený limit na Easy Sun io:

- Displej Easy Sun io zobrazí animaci „Vycházejícího slunce“.



- Easy Sun io pak vyšle povel přijímačům skupiny „Sun“.
  - ▶ Související zařízení se přesunou do mezipoloh nebo do spodní koncové polohy, není-li mezipoloha stanovena (viz provozní příručka motoru nebo přijímače).



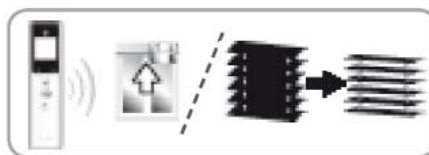
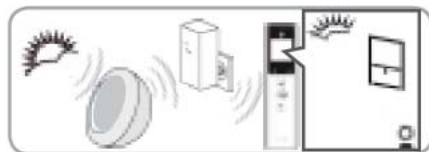
#### Senzor není vystaven slunečnímu svitu

Přibližně každých 5 minut sbírá Easy Sun io informace poslané Sunis WireFree™ io v Sensor Box io. Pokud míra slunečního svitu klesne pod nastavený limit na Easy Sun io:

- Displej Easy Sun io zobrazí animaci „Zacházejícího slunce“
- Easy Sun io následně vydá povel motorům skupiny „Sun“.

V závislosti na typu motoru budou zařízení reagovat odlišně:

- Markýzy a vertikální žaluzie se přesunou do horní koncové polohy.
- Rolety se přesunou do horní koncové polohy, pokud nejsou ve spodní koncové poloze (v takovém případě zůstanou ve spodní koncové poloze).
- Horizontální žaluzie a rolety se stavitelnými lištami se přestaví do otevřené polohy.



#### Upozornění

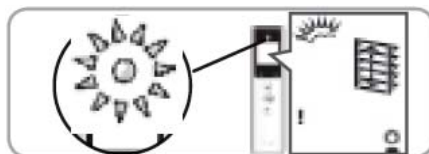
Nastane-li během provádění povelu problém, zobrazí Easy Sun io symbol „!“ (upozornění) a skupinu souvisejících zařízení a jeho signálka 10 krát oranžově blikne. Viz oddíl „Zpětná vazba“.

#### 4.3 Zpětná vazba

V režimu manuálního ovládání poskytuje Easy Sun io informace týkající se právě prováděného pohybu a potvrzuje, zda všechna zařízení dosáhla požadované polohy.

V automatickém režimu poskytuje Easy Sun io informace o automatických spuštění všech zařízení v závislosti na signálech vyslaných senzory.

- Během vykonávání povelu:
  - Signálka svítí zeleně.
  - Na displeji se zobrazuje příslušná animace.
- Po správném vykonání povelu:
  - Rozsvítí se zelené světlo.
- Vyskytne-li se problém během vykonávání problému:
  - Signálka bliká oranžově.
  - Obrazovka zobrazí symbol „!“ (upozornění) a související skupinu zařízení.



V automatickém režimu vydá Easy Sun io varování v případě selhání nebo v případě, že jsou baterie pro daný senzor vyčerpané.

Easy Sun io vydá také varování v případě, že jsou baterie vyčerpané bez ohledu na aktivní režim: zobrazí se symbol „“ (baterie). Jakékoliv varování zůstává na obrazovce, dokud se obrazovka nevyypne (cca 3min).

- K vyhledání a určení posledního vydaného varování stiskněte současně **<** a **>** :
  - Zobrazí se skupina aplikací a kód varování.
- Současně stiskněte **<** a **>** pro návrat na výchozí obrazovku.

Ohledně popisu varování nahlédněte do oddílu „Otázky ohledně Easy Sun io?“

## 5. NASTAVENÍ

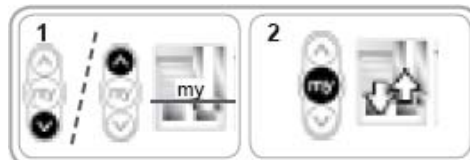
### 5.1 Mezipoloha („my“)

Doporučuje se naprogramování, změna nebo smazání individuální mezipolohy pro každé zařízení:

- Buďto použitím dálkového ovládání zařízení,
- Nebo použitím Easy Sun io pro skupiny s pouze jedním zařízením.

#### 5.1.1 Programování nebo změna mezipolohy

- 1) Nastavte zařízení do požadované mezipolohy (my).
- 2) Stiskněte a podržte **my** (přibližně 5 sekund), dokud se zařízení nepohne nahoru a dolů: požadovaná mezipoloha byla naprogramována.



#### 5.1.2 Vymazání mezipolohy



- 1) Stiskněte **my** :
  - Zařízení se aktivuje a zastaví se v mezipoloze.
- 2) Stiskněte a podržte opět **my** (přibližně 5 sekund), dokud se zařízení nepohne nahoru a dolů: mezipoloha byla vymazána.



### 5.2 Editace skupin

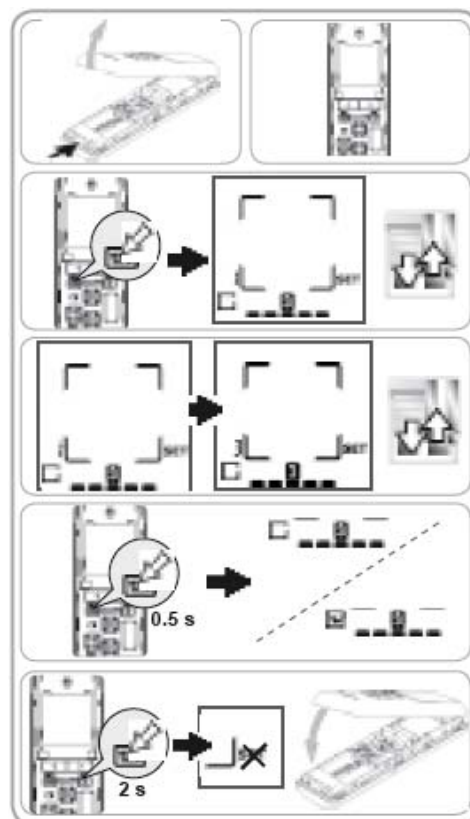
#### 5.2.1 Změna sestavení skupiny

Postup je identický jak pro přidávání, tak pro mazání motorů nebo přijímačů.







- Otevřete Easy Sun io sejmutím krytu pro zpřístupnění tlačítek nastavení.
- Vyberte skupinu pomocí **<** nebo **>** :
  - Zobrazí se 5 skupin (4 skupiny ovládané manuálně a 1 automatická skupina).
- Vyberte skupinu, ve které chcete provést změny.
- Stiskněte a podržte **123**, dokud se nezobrazí **SET** a symbol  nebo  (seznam):
  - První zařízení vykoná pohyb nahoru a dolů a jeho číslo bliká na displeji.
- Vyberte motor nebo přijímač, který má být přidán nebo odebrán ze skupiny pomocí **<** nebo **>** :
  - Všechny motory a přijímače spárované s Easy Sun io se vysunou dolů: displej zobrazí číslo motoru nebo přijímače a příslušné zařízení vykoná pohyb nahoru a dolů.

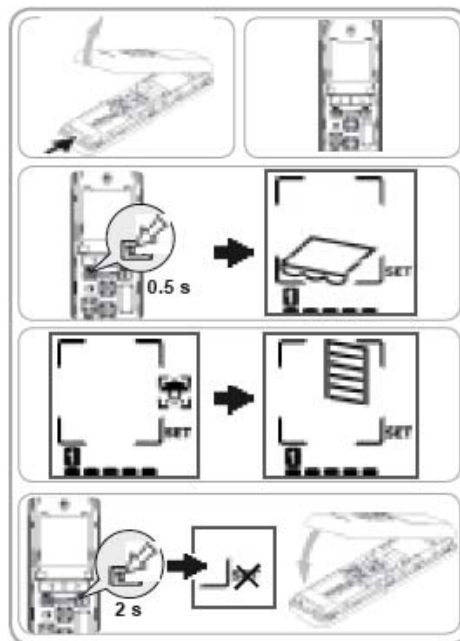
**i** Okénko na displeji je zaškrtnuté, pokud je motor nebo přijímač součástí skupiny a nezaškrtnuté, není-li součástí skupiny.

- Zobrazte motor nebo přijímač, který má být přidán nebo vymazán ze skupiny:
  - Krátce stiskněte **123** :
    - ▶ Je-li okénko zaškrtnuté je motor nebo přijímač přidán do skupiny.
    - ▶ Je-li okénko nezaškrtnuté, je motor nebo přijímač ze skupiny vymazán.
  - Stiskněte a podržte **123** po 2 sekundy, dokud se na obrazovce neobjeví **SET** pro potvrzení skupiny.
  - Nasadte zpět kryt Easy Sun io.



### 5.2.2 Změna symbolů skupiny

- Otevřete Easy Sun io sejmutím krytu pro přístup ke tlačítkům nastavení.
- Vyberte skupinu pomocí ◀ nebo ▶ :
  - Zobrazí se 5 skupin (4 skupiny ovládané manuálně a 1 automatická skupina).
- Vyberte skupinu, ve které chcete provést změny.
- Krátce stiskněte **123**: symbol zvolené skupiny zabliká a zobrazí se **SET**.
- Vyberte nový symbol pomocí ◀ nebo ▶ :
- K výběru je 6 symbolů:  (markýza),  (osvětlení),  (vertikální žaluzie),  (rolety),  (horizontální žaluzie),  (jiné).
- Zobrazte vybraný symbol.
- Stiskněte a podržte **123** po 2 sekundy, dokud nezmizí z obrazovky **SET** pro potvrzení výběru.
- Zpětně nasadte kryt Easy Sun io.



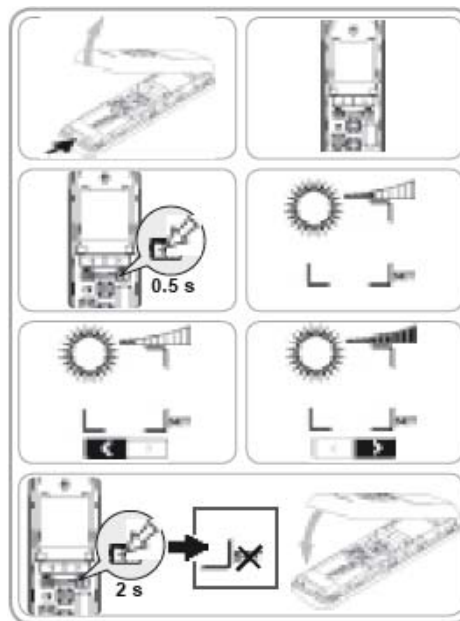
### 5.3 Nastavení prahu citlivosti senzoru slunečního svitu

Práh citlivosti senzoru slunečního svitu má výchozí nastavení, které lze pomocí Easy Sun io změnit.

**i** Společnost Somfy doporučuje nastavení prahu během dne, kdy množství slunečního svitu odpovídá množství pro aktivaci stínidel.

Tento práh se nastavuje v režimu manuálního ovládání:

- Otevřete Easy Sun io sejmutím krytu pro přístup ke tlačítkům nastavení.
- Krátce stiskněte:
  - Easy Sun io zobrazí nastavenou mez.
- Mez upravte pomocí ◀ nebo ▶ :
  - Doleva: méně slunce, Doprava: více slunce pro vyvolání reakce.
  - Stupnice prahu ukazuje nové nastavení.
  - Zelená signálka se rozsvítí, je-li vybraný práh pod současnou úrovní slunečního svitu.
- Stiskněte a podržte **123** po 2 sekundy, dokud **SET** nezmizí z obrazovky pro potvrzení nového nastavení.
- Zpětně nasadte kryt Easy Sun io.



## 6. INSTALACE

### 6.1 Doporučení

Nástěnné uchycení Easy Sun io musí být umístěno centrálně mezi zařízeními, které ovládá.

Vyberte vhodné přístupné umístění, které umožňuje snadné použití.

Budova, ve které má být Easy Sun io použito může snižovat dosah bezdrátového spojení. Dosah je 20m skrz 2 betonové zdi.

Před připevněním uchycení Easy Sun io si dosah ověřte.



Použití přístrojů (např. bezdrátových sluchátek), které pracují na stejné frekvenci může způsobit rušení a může tak nepříznivě ovlivnit provoz Easy Sun io.



Instalujte pouze uvnitř budov.

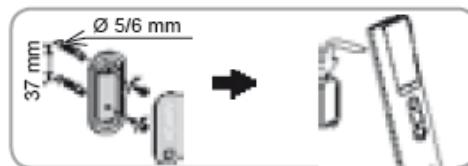
Nikdy výrobek neinstalujte na nebo poblíž kovových ploch, neboť tak může dojít ke snížení dosahu dálkového ovládání.



## 6.2 Připevnění nástěnného uchycení

Přidržte držák Easy Sun io na stěně ve výšce, která umožňuje snadnou čitelnost displeje.




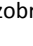
- Vyvrtejte dvě díry (5/6 mm v průměru) nad sebou, přibližně 37 mm od sebe.
- Držák připevněte pomocí dvou přibalovaných šroubů.
- Přicvakněte část držáku s magnetem na spodní straně, tlačte, dokud neuslyšíte, že se zobáčky zacvakly.
- Umístěte Easy Sun io do držáku.






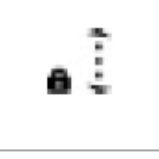

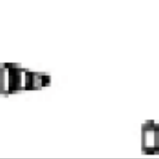

## 7. TIPY A DOPORUČENÍ

### 7.1 Otázky týkající se Easy Sun io?

| Pozorování   | Možné příčiny   | Řešení   |
|--|---|--|
| Jedno zařízení vybrané skupiny se při stisku tlačítka (▲/■/▼) na Easy Sun io neaktivuje.         | Motor nebo přijímač není součástí skupiny.  | Přidejte motor nebo přijímač ke skupině viz oddíl „Editace skupin“.                      |
|  | Motor nebo přijímač je režimu lokálního ovládání.   | Viz varování #1.   |
|  | Motor se nachází v režimu ochrany proti přehřívání.   | Viz varování #4.   |
|  | Motor nebo přijímač je spárován se senzorem větru a rychlost větru překračuje nastavený limit: na obrazovce Easy Sun io se zobrazí symboly „■■■“. | Počkejte na pokles větru ( symboly ■■■ zmizí) a stiskněte opět tlačítko Easy Sun io.     |
| Žádné ze zařízení ve vybrané skupině není při stisku tlačítka (▲/■/▼) na Easy Sun io aktivováno. | Ve skupině se nenacházejí žádné motory nebo přijímače.  | Přidejte motory nebo přijímače ke skupině, viz oddíl „Editace skupin“.                   |
|  | Okolní bezdrátová zařízení narušují bezdrátové spojení (např. bezdrátová sluchátka).  | Vypněte veškerá zařízení v okolí, která využívají bezdrátové spojení. Viz varování #2.   |
|  | Easy Sun io se nachází v automatickém režimu.   | Pro přechod do manuálního režimu ovládání vyjměte Easy Sun io z držáku.                  |
| Zařízení se během pohybu zastaví.  | Zařízení narazilo na překážku.  | Viz varování #3.   |
|  | Jiný ovladač vysílá povel motoru nebo přijímači.  | Viz varování #7.   |
| Neaktivují se zařízení ochrany proti slunečnímu (skupiny „Sun“) svitu.                           | Funkce Sun u Easy Sun io není aktivní a aplikace spojené se skupinou „Sun“ již nadále automaticky nereagují na změny intenzity slunečního svitu.  | Aktivujte funkci Sun, viz oddíl „Provoz v automatickém režimu“.                          |
|  | Motory nebo přijímače jsou spárovány se senzorem větru a rychlost větru překračuje nastavený limit: na Easy Sun io jsou zobrazeny symboly ■■■.    | Vyčkejte, až se vítr uklidní. Viz provozní příručka senzoru větru.                       |
|  | Limit senzoru slunečního svitu není správně nastaven.   | Limit upravte, viz oddíl „Úprava prahu citlivosti senzoru slunečního svitu“.             |
|  | Sensor box io je odpojen.   | Zkontrolujte, zda je Sensor Box io řádně připojen a v případě potřeby jej opět připojte. |
|  | Senzor slunečního svitu nefunguje.  | Viz varování #12.  |

| Pozorování   | Možné příčiny                                    | Řešení  |
|--|--|---|
| Na displeji Easy Sun io se objeví symbol „  “.  | Baterie Easy Sun io jsou vyčerpané.              | Baterie vyměňte v Easy Sun io, viz oddíl „Výměna baterií“.  |
| Easy Sun io zobrazí symboly „!  “ (varování) a „  “ (skupinu Sun). | Baterie senzoru slunečního svitu jsou vyčerpané. | Viz varování #5.  |
| Easy Sun io zobrazí symbol „!  “ (varování).  | Baterie senzoru větru jsou vyčerpané.            | Pokud je několik senzorů větru spárováno s Easy Sun io, pak se informace může týkat pouze jednoho senzoru větru. Viz varování #6. |

#### Seznam možných varování:

| č. | Symbol  | Varování                                   | Vysvětlení  |
|----|---|--|---|
| 1  |    | Lokální                                    | Motor nebo přijímač se nachází v režimu přímého ovládání. Je izolován od automatického ovládání. Přestavte do režimu automatického ovládání Easy Sun io.                    |
| 2  |   | Bezdrátové spojení                         | V režimu manuálního ovládání: motor nebo přijímač nereaguje. Motor nebo přijímač může být mimo dosah nebo je bez napájení.<br>V automatickém režimu: Sensor box je odpojen. |
| 3  |  | Překážka                                   | Náraz na překážku: zařízení narazilo na překážku. Pokud dojde k nárazu na překážku během vysouvání nahoru, pak vydejte povel pro vysunutí dolu pro zrušení varování.        |
| 4  |  | Přehřívání                                 | Motor se nachází v režimu ochrany proti přehřátí. Při velmi náročném používání motor do tohoto režimu přejde. Nechte motor 15 minut vychladnout.                            |
| 5  |  | Vyčerpané baterie senzoru slunečního svitu | Vyměňte baterie senzoru: viz příslušný provozní manuál. U Sunis WireFree™ io viz oddíl „Výměna baterií Sunis WireFree™“.  |
| 6  |  | Vyčerpané baterie senzoru větru            | Vyměňte baterie senzoru: viz příslušná provozní příručka.   |
| 7  |  | Povel přerušen                             | Jiný ovladač vysílá povel motoru nebo přijímači.  |

Ohledně veškerých ostatních varování kontaktujte autorizovanou instalační firmu.



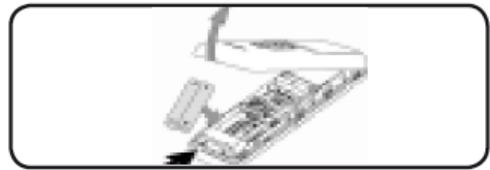
## 7.2 Výměna baterií



**Nikdy nepoužívejte akumulátory.**

Při výměně baterií jsou nezávisle na čase všechny údaje uloženy. Není-li delší dobu dálkové ovládání použito, doporučuje se baterie vyndat.

- Sejmutím krytu otevřete Easy Sun io; k tomu není zapotřebí žádného nářadí.
- Vložte 2 nové alkalické baterie 1,5V AA (LR6), dbejte na zachování správné polarizace.
- Kryt ovladače Easy Sun io zpět nandejte.



## 8. TECHNICKÉ ÚDAJE

Kmitočet: 868-870 Mhz, io homecontrol® třípásmový obousměrný.

Dosah: 20m skrz 2 betonové zdi 40m s Repeater io.

Třída ochrany: IP 30.

Úroveň bezpečnosti: Třída III.

Provozní teplota: 0°C až +60°C.

Rozměry Easy Sun io v mm (h x a x b): 165 x 45 x 22.

Rozměry držáku v mm (h x a): 77 x 29.

Napájení: 2 AA (LR6) baterie 1,5V.

Maximální počet připojených io přijímačů nebo motorů: 15.

Maximální počet připojených io senzorů větru: 3.

Maximální počet připojených io senzorů slunečního svitu: 1.

Poškozená elektrická nebo elektronická zařízení a použité baterie by neměly být vyhazovány do domácího odpadu. Vezměte je prosím do sběrného místa nebo autorizovaného centra pro zajištění řádné recyklace.



## B. SUNIS WIREFREE™ IO A SENZOR BOX IO

### 1. ÚVOD

Sunis WireFree™ je bezdrátový senzor slunečního svitu vybavený bezdrátovou technologií io-homecontrol®. Senzor je napájen bateriemi a zjišťuje míru osvětlení, kterou následně přeposílá do Easy Sun io přes Sensor Box io. Sensor box io může být spojen až s 10 io senzory. Ukládá informace a posílá je Easy Sun io.

### 2. BEZPEČNOST

#### Zvláštní bezpečnostní pokyny

Společnost Somfy nenese odpovědnost za škody na zařízeních způsobené stavem počasí, který není senzorem snímán.

Pro zamezení způsobení škod Sunis WireFree™ io a Sensor Box io:

- 1) Vyhněte se nárazům!
- 2) Neupusťte je!
- 3) Nikdy je nenořte do kapalin.
- 4) K čištění nepoužívejte abrazivní čisticí prostředky.



Sunis WireFree™ io funguje s využitím senzoru slunečního svitu. Ujistěte se, že je senzoru udržován v čistotě a není zakryt listím, sněhem, atd. a pravidelně kontrolujte, že funguje správně.

Senzor očistěte suchou látkou. K čištění nepoužívejte proud vody nebo vysokotlaké zařízení.



Sensor Box io neotvírejte, ani do něj nevrtejte díry.

Senzor Box io neodpojujte. Odpojením Sensor Box io od napájení přestanou pracovat automaticky ovládaná zařízení, která jsou se senzorem spárována.



Senzor Box io umísťujte pouze v krytých místech, která jsou chráněna před vlhkostí a vodou.



### 3. PROVOZ

Sunis WireFree™ io po instalaci a spárování s Easy Sun io hladinu slunečního svitu. Informace je poslána ze Sensor Box io do Easy Sun io, jenž porovnává míru slunečního svitu s přednastaveným limitem pro ovládání reakcí zařízení ve skupině Sun. Sensor Box io vysílá Easy Sun io následující informace:

- Stav baterie senzoru slunečního svitu (viz oddíl „Výměna baterií v Sunis WireFree™ io“).
- Stav baterie senzoru/senzorů větru (viz provozní příručka Eolis WireFree™ io).
- Odpojení Sensor Box io (viz oddíl „Feedback“).
- Hladina slunečního svitu zjištěná Sunis WireFree™ io pro ovládání funkce sun v automatickém režimu (viz oddíl „Provoz v manuálním režimu ovládání“) v oddílu „A. Easy Sun io“.

## 4. VÝMĚNA BATERÍ U SUNIS WIREFREE™ IO



Nikdy nepoužívejte dobíjecí baterie/akumulátory.

- Sunis WireFree™ io otevřete:
  - Senzor na nástěnném držáku otočte (proti směru hodinových ručiček) k zarovnání dvou šipek na boku a díly od sebe odpojte.
- Vyměňte baterie a vložte 2 nové alkalické baterie 1,5V AA, přičemž dbejte na správnost polaritu:
  - Signálka senzoru bliká oranžově: baterie jsou téměř vybité; vložte nové baterie.
  - Signálka senzoru se rozsvítí zeleně: hladina energie v bateriích je v pořádku.
- Senzor vložte zpět do uchycení na stěně, opět zarovnejte šipky a otočte ve směru hodinových ručiček pro zajištění.

Při výměně baterií jsou všechna naprogramovaná nastavení uložena bez časového limitu.

V případě, že není senzor delší dobu používán, doporučuje se baterie vyjmout.



## 5. TECHNICKÉ ÚDAJE

### 5.1 Technické údaje Sunis WireFree™ io

Kmitočet: 868-870 Mhz, io homecontrol® třípásmový.

Stupeň ochrany: IP34

Úroveň bezpečnosti: Třída III.

Provozní teplota: -20°C až +60°C.

Rozměry Sunis WireFree™ io v mm (h x a x b): 78 x 78 x 37.

Napájení: 2x baterie AA (LR6) 1,5V.

### 5.1 Technické údaje Sensor Box io

Kmitočet: 868-870 Mhz, io homecontrol® třípásmový.

Stupeň ochrany: IP30

Úroveň bezpečnosti: Třída II

Provozní teplota: 0°C až +60°C.

Rozměry Sunis WireFree™ io v mm (h x a x b): 100 x 50 x 78.

Napájení: 230 V ~ 50 Hz, 0,02 A.

Maximální počet připojených io ovladačů: bez omezení.

Maximální počet připojených io senzorů: 10.

Poškozená elektrická nebo elektronická zařízení a použité baterie by neměly být vyhazovány do domácího odpadu. Vezměte je prosím do sběrného místa nebo autorizovaného centra pro zajištění řádné recyklace.

